

Robertina KUZMIČ*

VISOKE VODE NA POREČJU DRAVE 18. IN 19. 09. 2007

UVOD

Območje Slovenije so 18/09-2007 zaleje padavine, ki so poleg človeških življenj in druge škode povzročile znatno škodo tudi na vodnogospodarski infrastrukturi. Med drugim je bilo poškodovane tudi veliko vodne infrastrukture, tudi na porečju Drave, ki ga v referatu obravnavamo.

VREMENSKA SITUACIJA

Nad severno Evropo je bilo območje nizkega zračnega pritiska. Hladna fronta se je prek zahodne in srednje Evrope od severozahoda bližala Alpam. Istočasno se je prek zahodne Evrope od zahoda proti vzhodu pomikala višinska dolina s hladnim zrakom. Nad nami se je krepil jugozahodni veter. Bistveni vzroki za obilne padavine so bili razgibanost terena, stalen dotok vlažnega zraka od jugozahoda, močna nestabilnost ozračja ter striženje vetra v plasti od tal do 6 km višine.

Prva padavinska cona se je prek zahodne Slovenije proti vzhodu pomikala že zjutraj med 5. in 7. uro. Sledilo je več padavinskih con z medsebojnimi krajšimi premori. Močni nalivi so del Slovenije že zajeli okoli 9.30 ure, vendar se je ta nevihtna cona še pomikala proti vzhodu. Na porečju Drave so bili nalivi najintenzivnejši v opoldanskih in večernih urah.

Tekom celotnega popoldneva so predvsem v severni polovici Slovenije nastajale vedno nove nevihtne celice, padavine so se okrepile tudi v severovzhodni Sloveniji. Na najbolj prizadetih območjih je občasno še močno deževalo.

V skrajni zahodni Sloveniji so padavine ponehale, okoli 21. ure, takrat so bile nevihte z močnimi nalivi predvsem v južni in vzhodni Sloveniji. Na najbolj prizadetem območju je prenehalo deževati okoli 22. ure. V severovzhodni Sloveniji je dež ponehal med 23.30 in 0.40.

Tako kot na območju celotne Slovenije je bila tudi na porečju Drave krajevna porazdelitev padavin zelo raznolika. Narava konvektivnih procesov je, da so lokalno zelo omejeni, tako da so posledično velike razlike v količini padavin že na majhnih razdaljah, tudi na območju, kjer je padlo največ padavin. Največ padavin je padlo na širšem območju JV Pohorja predvsem na deli Slovenskih Konjic in Slovenske Bistrice (okoli 90 mm) in Mislinje ter Slovenj Gradca.

HIDROLOŠKE RAZMERE DNE 18. 9. 2007

V jutranjih urah 18. septembra 2007 so bili pretoki rek na porečju reke Drave večinoma mali do srednji.

V poznih popoldanskih in večernih urah, ko so reke v zahodni Sloveniji že pričele upadati, in se je glavnina padavin pomaknila v osrednjo in vzhodno Slovenijo, pa so nekateri vodotoki na tem porečju začeli poplavljeni (Dravinja, Polskava, Oplotnica, Ložnica, Devina, Bistrica).

V času ko je naraščala in poplavljala tudi Dravinja je bil na vodomerni postaji v Ločah ob 18:30 vodostaj 446 cm in pretok 61 m³/s (5 letna povratna doba). Dravinja v Ločah je dosegla maksimum okoli 23 ure (vodostaj 526 cm, pretok okoli 76 m³/s, 20-50 letna povratna doba).

Hitrost naraščanja in velikost pretokov sta bili izredni zaradi česar so poplavljenе reke povzročile tudi veliko materialne škode na objektih, prometni infrastrukturi ter drugem osebнем premoženju ljudi. Razloge za opisano stanje pripisujemo intenzivnosti padavin in lokacijam v severnih večinoma visokogorskih predelih, kjer je odtok padavin v vodotoke velik in hiter. Poplavljala je večina rek v severnem delu države. Izredni pretoki rek so se razširjali od zahoda proti vzhodu, v drugem delu dneva delno proti jugovzhodu. Poplavljali so predvsem hudourniki. Naraščanje pretokov do poplavnih vrednosti je trajalo v več primerih manj kot uro. Intenziteta padavin je bila v celotnem obdobju od jutranjih ur do konca prvega dela noči, ko so padavine ponehale, izredno velika.

* Robertina KUZMIČ, univ. dipl. ing. gradb., DRAVA Vodnogospodarsko podjetje Ptuj d.d., Žnidaričevo nabrežje 11, Ptuj

DOGAJANJE NA POREČJU DRAVE

Na porečju Drave so nastopile poplave obsežnih razmer, ki so povzročile veliko škode v strugah vodotokov, na infrastrukturnih objektih, hišah, in ostalih objektih ob vodi, nekaj zaradi same deroče vode, ali posredno zaradi dviga gladine podtalnice.

V okviru dejavnosti Gospodarske javne službe urejanja voda so bili opravljeni terenski ogledi tako za časa samega neurja, kot tudi po njem. Na podlagi le-teh je bila tudi ocenjena škoda, ki je nastala na vodni infrastrukturi.

Največ škode na vodni infrastrukturi je nastalo v občinah Slovenske Konjice, Slovenska Bistrica, Oplotnica in Zreče.

Na širšem mariborskem območju so se težave pričele 18. septembra popoldne, malo pred 15. uro. Vodostaj v vodotokih je bil močno povišan, vendar do obsežnejših poplavljanj ni prišlo.

Na območju Hočkega vodnega vozlišča je bil poplavljen del naselja Hotinja vas, predvsem zaradi prelivanja odvodnikov K-9 in K-8. Zaprta in poplavljen je bila Ptujška cesta v Račah od krožišča do Brezule – vodotok Žabnik. V občini Hoče-Slivnica smo zaznali problem visokih vod na Polanskem potoku, dolvodno od železnice. V Framu (Ranče) se je sprožil plaz.



Polanski potok dolvodno od železniške proge (Foto B. Roškar, arhiv VGP Drava)



Ob Framskem potoku v Rančah se je dolvodno od letos saniranega plazu sprožil nov plaz, ki ogroža strugo potoka (Foto B. Roškar, arhiv VGP Drava)

Na porečju Dravinje in njenih pritokih so nastopile poplave obsežnih razmer, ki so povzročile veliko škode v strugah vodotokov, na infrastrukturnih objektih, hišah, in ostalih objektih ob vodi, nekaj zaradi same deroče vode, ali posredno zaradi dviga gladine podtalnice.

Poplave so nastopile skoraj po celotni dolini reke Dravinje, in sicer v Vidmu pri Ptujju, v Jurovcih, v Slapah, v Stanečki vasi, v Majšperku, v Koritnem, v Varošu, v Makolah, v Novakih, v Studenicah, v Poljčanah, v Zbelovem, v Ločah, v Malem bregu, v Podobu, v Draži vasi, v Gabrovljah in v Dobravi pri Konjicah.

Poplave so povzročile tudi zaprtje oz. neprevoznost lokalnih in krajevnih cest in sicer v Stanečki vasi, v Majšperku, v Koritnem, v Varošu, v Makolah in v Studenicah. Ob tem so se obstoječe poškodbe na reki Dravinji, predvsem na nereguliranem oz. naravnem odseku, od Doklec do Draže vasi, še povečale, tako da je škoda velika.

V Stogovcih je bilo poplavljenih več stanovanjskih in gospodarskih objektov, ter cesta proiti Majšperku. Prav tako je bila poplavljen in zaprt cesta med Majšperkom in Bregom pri Majšperku ter cesta preko Dravinje za smer Naraplje v Stanečki vasi.

V Slapah, Stogovcih in Majšperku je bilo ponovno večje število prebivalcev povsem odrezanih od sveta, tako niso mogli na delo, v šolo,...

Prav tako so bregove prestopili in poplavlili okoliške kmetijske površine tudi ostali vodotoki, in sicer Polskava s Framskim potokom v Lovrencu na Dravskem polju, Polskava v Tržcu, Polskava pri Medvedcih, Oplotnica na odseku v Draži vasi, v Perovcu in v Pobrežu.

Tokratne poplave na Polskavi znova opozarjajo tudi na potrebo po dokončanju zadrževalnika visokih vod Medvedce, ki sedaj ni sposoben vršiti svoje prvenstvene naloge, to je zadrževanje visokih vod. Ostali vodotoki so bili precej višji in so poplavljali le na krajših odsekih.

Veliko težav je bilo na območju Slovenske Bistrice, kjer je med drugim Bistrica zalila tudi del industrijske cone ob Kolodvorski cesti in močno poškodovala brežino. V korito vodotoka je odloženih veliko naplavin, poplavno ogroženost na povečuje tudi zarast v koritu.

Veliko težav so povzročili tudi vodotoki v občinah Slovenske Konjice, Zreče in Oplotnica. Pojavile so se poškodbe brežin, zajede, odložene naplavine, ogrožene ceste, stanovanjski in drugi infrastrukturni objekti....



Dravinja, poplave v Koritnem (Foto: A. Suhadolnik, arhiv VGP Drava)



Stanovanjska hiša, mlin in dvorišče Sajko v Slapah - na mlinu so vidni sledovi najvišjega vodostaja že upadle Dravinje (Foto A. Suhadolnik, arhiv VGP Drava)



Poljskava pri Kalanu – območje sotočja z Janezovim grabnom (Foto B. Kmetec, arhiv VGP Drava)



Dravinja v Gabrovljah 25 a, Magerl - naplavine, podrtá drevesa (Foto B. Kmetec, arhiv VGP Drava)



Dravinja v Dobrovljah, Dobrava 75, Mušič Poškodbe brežin, poplavljen stanovanjski objekt (Foto B. Kmetec, arhiv VGP Drava)

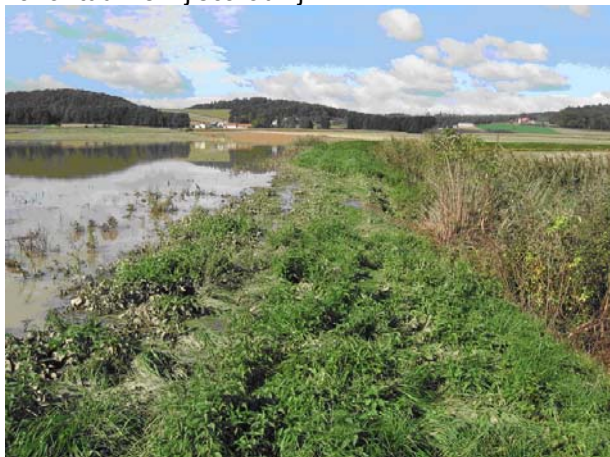


Dravinja v Zrečah, nad stadionom - poškodbe so na treh lokacijah (Foto B. Kmetec, arhiv VGP Drava)

Izrazitega dviga vodostaja v reki Pesnici in na Spodnji Dravi ni bilo opaziti. Na HMS Pesnica so se vodostaji dvignili predvsem v nekaterih pritokih Pesnice, ki so posledično vplivali na vodostaj same Pesnice, ki pa ni poplavljala.

Razvidno je bilo, da so poplavljali predvsem Severni obrobni jarek (SOJ) v Drbetincih, kjer je preplaval nasipe in poplavljal kmetijske površine in v Vitomarcih, kjer pa je ogrožal stanovanjska in gospodarska poslopja, ter Južni obrobni jarek (JOJ) v Velovleku, kjer je preplaval nasip in ga tudi na zračni strani poškodoval. SOJ-a in JOJ-a varujeta bližnja naselja pred vdorom vod Pesnice, če bi prišlo do porušitve pesniških nasipov.

Poplavljal je potok Krka v Gaberniku, kjer je voda poplavljala stanovanjska in gospodarska poslopja, kakor tudi zemljišča ob njih.



JOJ (Foto: B. Kelenc, arhiv VGP Drava)



Krka v Gaberniku (Foto: B. Kelenc, arhiv VGP Drava)

Potok Rogoznica je poplavljal na celotnem neurejenem delu kmetijska zemljišča občine Destrnik in Ptuja, kjer pa so na koncu zaledne vode, ki so se stekale v urejen potok Rogoznica poškodovale zaključni prag in desno brežino.

Probleme je povzročal tudi razbremenilnik Brežnice v Cvetkovcih, kjer je voda prestopila nizke bregove vodotoka in poplavljala gospodarske objekte in kmetijska zemljišča..

Prav tako so poplavljali vodotoki v območju izgradnje avtoceste Maribor – Lenart, saj so meteorne vode iz avtoceste speljane v bližnje vodotoke, katerih profili pa ne prevajajo tolikšne količine vode. To so predvsem MJ 12 (melioracijski jarek 12) v Dragučovi, ter SOJ (severni obrobni jarek) in Partinjski potok v Zamarkovi.

V vseh primerih je vzrok poplavljanja na urejenih vodotokih neredno vzdrževanje, saj so nekateri vodotoki bili urejeni pred 30 leti. V tem času se je ustvarila naplavina in prekomerna zarast z grmovjem in drevjem v koritu profila katera ovira pretok.

Do poškodb je prišlo tudi na nekaterih urejenih vodotokih, in sicer na Sejanci, na P8, P7 in Severnem obrobni jarku na relaciji Hlaponci – Mostje, na katerem je prišlo do erozije brežin, ker so se izvajala vzdrževalna dela in se brežine še niso uspele zatraviti oz. utrditi.



Razbremenilnik Brežnice v Cvetkovcih (Foto: B. Kelenc, arhiv VGP Drava)



P 7- prepust (Foto: B. Kelenc, arhiv VGP Drava)

Tudi na porečju Zgornje Drave je zaradi močnih padavin prišlo do poškodb na vodotokih in vodni infrastrukturi.

V občini Mislinja je narasla reka Mislinja in povzročila številne zajede v brežine struge, poškodovala vodno infrastrukturo ter poplavlala kmetijske površine. Ogrožena je stanovanjska hiša Gozdarska cesta 4, kjer je Mislinja poškodovala desno - utrjeno brežino. Pri stari čistilni napravi je nastala večja zajeda v levo brežino struge Mislinje, ogrožen je glavni kanalizacijski vod.

Narasli so tudi nekateri pritoki Mislinje in povzročili poplave na kmetijskih površinah. Največ škode je povzročila Brložnica, ki je na izlivnem odseku popolnoma zatrpna z naplavinami, vode se razlivajo po travnikih.

V občini Selnica ob Dravi je močno narasel Logarjev potok ter na urejenem odseku struge in dolvodno odložil večje količine naplavin. Zaradi zmanjšane pretočne sposobnosti korita struge je ogrožen del naselja Selnica ob Dravi.

V občini Vuzenica je na Požarskem jarku porušilo ustalitveni prag stopnje. Zaradi znižanja nivelete dna struge je gorvodno odneslo ca 10,00 m kamnite zložbe v betonu, preostala zložba pa je v nevarnosti, da se poruši. Ogrožena je lokalna cesta.

V občini Prevalje je na Šentanelski reki prišlo do dveh zajed v območju dveh lesenih ustalitvenih pragov. Ogrožena sta oba pragova.



Zajeda v levo brežino struge Mislinje pri stari ČN; ogrožen glavni kanalizacijski vod (Foto: R. Ferme, arhiv VGP Drava)



Zgornji ustalitveni prag na Šentanelski reki (Foto: R. Ferme, arhiv VGP Drava)



Ustalitveni prag na Požarskem jarku pred neurjem (Foto: R. Ferme, arhiv VGP Drava)



Porušen prag po neurju (Foto: R. Ferme, arhiv VGP Drava)

Na nižinskem območju reke Drave t.j. dolvodno od HE Mariborski otok ni bilo večjih težav s pretoki in poškodbami na vodni infrastrukturi. Vode niso prestopile bregov najvišji pretoki Drave, ki so bili izmerjeni so se gibali nekaj pod 600 m³/s.

Na podlagi izvedenih terenskih ogledov in zabeleženih škod na vodni infrastrukturi smo izdelali nabor prizadetih lokacij, izdelali oceno škode na vodni infrastrukturi ter podali predlog nujnih ukrepov. Izdelana je bila tudi karta poplavnega območja in lokacij s poškodbami.

Intervencije so se operativno izvajale tako za časa nastopa visokih vod, kot v obdobju po njem.

Tabela 1: pregled najbolj kritičnih lokacij s predlogom ukrepov

Občina	Vodotok	Lokacija/opis	Ukrepi
Dornava	HMS Pesnica	Pesniška dolina	odstranitev naplavin
Hoče-Slivnica	K-9	Hotinja vas - pri kanalu	vzdrževanje pretočnosti
	Polanski potok	Miklavška cesta pod železnico	vzdrževanje pretočnosti
Juršinci	HMS Pesnica	Pesniška dolina	odstranitev naplavin
	Krka	k.o. Mostje, parcela 1718	sanacija zajede
	Krka	k.o. Mostje, parcela 1718	sanacija prepustov
	SOJ	Hlaponci-Mostje	sanacija brežin in dna
Kidričevo	Polskava	Lovrenc na Dravskem polju	vzdrževanje pretočnosti
Lenart	HMS Pesnica	Pesniška dolina	odstranitev naplavin
Majšperk	Dravinja	Videm-Bistrica-Konjice-Zreče	vzdrževanje pretočnosti
Makole	Dravinja	Videm-Bistrica-Konjice-Zreče	vzdrževanje pretočnosti
	Jelovski potok	k.o. Jelovec, 1076/1	čiščenje naplavin
Mislinja	Brložnica	od izliva gorvodno	vzdrževanje pretočnosti
	Mislinja	pri ČN	vzdrževanje pretočnosti
	Mislinja	pri Gozdarski cesti 4	utrjevanje brežin
	Mislinja	pri Kovačevem mlinu	utrjevanje brežin
	Mislinja	v Šentilju	utrjevanje brežin
	Mislinja	gorvodno od MHE Sedlovnik	vzdrževanje pretočnosti
	Mislinja	ob MHE Sedlovnik	utrjevanje brežin
	Dovžanka	ob sotočju v km 4.02	ustalitev nivelete
	Mislinja	pri MHE Glinšek in Gros	utrjevanje brežin
	Mislinja	pri desnem pritoku pod Oderjem	vzdrževanje pretočnosti
	levi pritok Mislinje	levi pritok Mislinje pri zajetju MHE Glinšek in Gros	ustalitev nivelete
	Mislinja	gorvodno od sotočja z Glažuto	vzdrževanje pretočnosti
	Mislinja	pri stanovanjski hiši Dovže 4	utrjevanje brežin
Oplotnica	Oplotnica	Dobriška vas 14	utrjevanje brežin
	Oplotnica	Partizanska cesta 109	utrjevanje brežin
	Oplotnica	Koritno	utrjevanje brežin
	Oplotnica	odstranitev naplavin v Markečici	vzdrževanje pretočnosti
	Oplotnica	sanacija plazu pri Kamnolomu Leva	utrjevanje brežin
	Oplotnica	Pobrež	utrjevanje brežin
Ormož	HMS Pesnica	Pesniška dolina	odstranitev naplavin
	razbr. Brežnice	Cvetkovci	odstranitev naplavin
	Sejanca	Sodinci	sanacija praga in brežin
	Sejanca	Sodinci	sanacija zajede
Pesnica	HMS Pesnica	Pesniška dolina	odstranitev naplavin
Poljčane	Dravinja	Videm-Bistrica-Konjice-Zreče	vzdrževanje pretočnosti
	Bela	Poljčane - sotočje z Dravinjo	odstranitev naplavin
	Brežnica	Poljčane - sotočje z Dravinjo	odstranitev naplavin
Prevalje	Šentanelška r.	k.o. Belšak, 516/1	utrjevanje brežin
	Šentanelška r.	K.o. Breznica - več odsekov	utrjevanje brežin
Ptuj	HMS Pesnica	Pesniška dolina	odstranitev naplavin
	JOJ	Velovlek	sanacija nasipa
	Rogoznica	Žabjak	sanacija praga in brežin
Rače-Fram	Framski potok	Ranče - plaz	utrjevanje brežin
Selnica	Logarjev potok	skozi naselje Selnica	vzdrževanje pretočnosti

Občina	Vodotok	Lokacija/opis	Ukrepi
Slovenska Bistrica	Bistrica	Slov. Bistrica-Kartonaža	utrjevanje brežin
	Bistrica	sanacija brežine pod oljarno Gea	san. brežine in pop. var.
	Bistrica	Slov. Bistrica	odstr. napl. in lok. zav.
	Kostanjeviški p.	Kostanjevec 58	utrjevanje brežin
	Novi Graben	Leskovec	odstranitev naplavin
	Devina–N.Gr.	Devina	odstranitev naplavin
	Devina	prag pod AC	sanacija praga
	Kragonja	v območju strelskega centra GAJ	odstranitev naplavin
	Polškava	sotočje z Janezovim grabnom - Kalan	utrjevanje brežin
Slovenske Konjice	Dravinja	Dražva vas pod mostom	utrjevanje brežin
	Dravinja	Gabrovlje 25a	utrjevanje brežin
	Dravinja	nad sotočjem s Koprivnico	vzdrževanje pretočnosti
	Dravinja	pod Hotelom	utrjevanje brežin
	Dravinja	sotočje s Koprivnico	vzdrževanje pretočnosti
	Dravinja	Videm-Bistrica-Konjice-Zreče	vzdrževanje pretočnosti
	Dravinja	AMP	utrjevanje brežin
	Dravinja	Zbelovo Loče	čišč. napl. in utr. brežin
	Dravinja	Bangladeš	čišč. napl. in utr. brežin
	Dravinja	Dobrava 4b	utrjevanje brežin
	Oplotnica	pri ČN	utrjevanje brežin
	Koprivnica	pod sotočjem s Polenščico	utrjevanje brežin
	Koprivnica	Preloge pri Konjicah	vzdrževanje pretočnosti
	Koprivnica	Preloge pri Konjicah	utrjevanje brežin
	Polenščica	od sotočja s Koprivnico	vzdrževanje pretočnosti
	Polenščica	Sp. Preloge 3c	utrjevanje brežin
	Polenščica	Preloge 1	utrjevanje brežin
Sv. Andraž	HMS Pesnica	Pesniška dolina	odstranitev naplavin
Sv. Tomaž	P7	Bratonečice	sanacija propusta
	P8	Vičanci	stabilizacija nivelete
	Sejanca	Savci	sanacija praga in brežin
Trnovska vas	HMS Pesnica	Pesniška dolina	odstranitev naplavin
Videm	Psičina	k.o. Repišče in k.o. Leskovec	čišč. zar. in zav. brež.
	Dravinja	odstranitev naplavin na pragu - Jurovci	vzdrževanje pretočnosti
	Dravinja	Videm-Bistrica-Konjice-Zreče	vzdrževanje pretočnosti
Vuzenica	Požarski jarek	v Dravčah	ustalitev nivelete
	Ebjenkov j.	k.o. Primož na Pohorju	vzdrževanje pretočnosti
	Cerkvenica	dolvodno od sotočja s Požarnico	vzdrževanje pretočnosti
Zreče	Dravinja	Dobrava 75	utrjevanje brežin
	Dravinja	Loška gora pod sotočjem s Sopočnico	utrjevanje brežin
	Dravinja	nad stadionom	utrjevanje brežin
	Dravinja	Videm-Bistrica-Konjice-Zreče	vzdrževanje pretočnosti
	Dravinja	pod vodomerno postajo	utrjevanje brežin

OCENA ŠKODE

Skupna ocenjena škoda na objektih vodne infrastrukture znaša vključno z DDV 2.145.357,56 €. Ocena škode na vodnogospodarski infrastrukturi, nastale zaradi visokih vod 18 in 19/09-2007 na porečju Drave po posameznih občinah in po vodotokih je podana v naslednji tabeli.

Tabela 2: Ocena škod na vodnogospodarski infrastrukturi, nastali zaradi visokih vod 18 in 19/09-2007 na porečju Drave po posameznih občinah in po vodotokih

Občina	Vodotok	Ocena škode (€)
Dornava	HMS Pesnica	452,27
<i>Skupaj Dornava z DDV</i>		<i>452,27</i>
Hoče-Slivnica	K-9	8.755,50
	Polanski potok	46.273,50
	<i>Skupaj Hoče-Slivnica z DDV</i>	
Juršinci	SOJ	6.121,60
	HMS Pesnica	452,27
	Krka	14.919,26
<i>Skupaj Juršinci z DDV</i>		<i>21.493,13</i>
Kidričevo	Polskava	46.542,08
<i>Skupaj Kidričevo z DDV</i>		<i>46.542,08</i>
Lenart	HMS Pesnica	1.021,54
<i>Skupaj Lenart z DDV</i>		<i>1.021,54</i>
Majšperk	Dravinja	10.325,12
	<i>Skupaj Majšperk z DDV</i>	
Makole	Dravinja	8.848,84
	Jelovski potok	12.500,58
	<i>Skupaj Makole z DDV</i>	
Mislinja	Brložnica	2.309,69
	Mislinja	110.874,13
	Dovžanka	36.476,71
	<i>Skupaj Mislinja z DDV</i>	
Oplotnica	Oplotnica	197.323,00
<i>Skupaj Oplotnica z DDV</i>		<i>197.323,00</i>
Ormož	razbremenilnik	
	Brežnice	33.233,85
	Sejanca	19.719,43
	HMS Pesnica	452,27
<i>Skupaj Ormož z DDV</i>		<i>53.405,55</i>
Pesnica	HMS Pesnica	884,28
<i>Skupaj Pesnica z DDV</i>		<i>884,28</i>
Poljčane	Dravinja	8.073,52
	Bela	20.006,48
	Brežnica	24.999,99
<i>Skupaj Poljčane z DDV</i>		<i>53.079,99</i>
Prevalje	Šentaneljska reka	14.853,78
<i>Skupaj Prevalje z DDV</i>		<i>14.853,78</i>

Občina	Vodotok	Ocena škode (€)
Ptuj	JOJ	19.117,18
	Rogoznica	25.107,94
	HMS Pesnica	452,27
	<i>Skupaj Ptuj z DDV</i>	
Rače-Fram	Framski potok	55.642,50
	<i>Skupaj Rače-Fram z DDV</i>	
Selnica ob Dravi	Logarjev potok	22.342,29
<i>Skupaj Selnica ob Dravi z DDV</i>		<i>22.342,29</i>
Slovenska Bistrica	Bistrica	452.778,06
	Kostanjeviški potok	3.317,57
	Novi Graben - Devina	33.221,94
	Polskava	16.049,86
	Kragonja	22.872,00
<i>Skupaj Slovenska Bistrica z DDV</i>		<i>528.239,43</i>
Sl.Konjice	Dravinja	441.871,56
	Koprivnica	41.002,37
	Polenščica	43.418,55
	Oplotnica	34.994,42
<i>Skupaj Slovenske Konjice z DDV</i>		<i>561.286,90</i>
Sv. Andr.	HMS Pesnica	393,01
<i>Skupaj Sv. Andraž z DDV</i>		<i>393,01</i>
Sv. Tom.	P7	4.041,59
	P8	2.844,94
	Sejanca	6.748,35
<i>Skupaj Sv. Tomaž z DDV</i>		<i>13.634,88</i>
Trnov.vas	HMS Pesnica	491,27
<i>Skupaj Trnovska vas z DDV</i>		<i>491,27</i>
Videm	Dravinja	24.846,94
	Psičina	44.056,16
	<i>Skupaj Videm z DDV</i>	
Vuzenica	Požarski jarek	24.049,66
	Ebjenkov jarek	28.223,46
	Cerkvenica	19.477,57
	<i>Skupaj Vuzenica z DDV</i>	
Zreče	Dravinja	152.576,41
<i>Skupaj Zreče z DDV</i>		<i>152.576,41</i>

NUJNA INTERVENTNA DELA

Za časa povečane stopnje ogroženosti so bila na porečju Drave že izvedena nekatera nujna interventna dela, ki jih navajamo v nadaljevanju.

V občini Videm so bili zaradi povišane gladine vodotoka in s tem povišane poplavne ogroženosti izvedeni:

- interventni ukrepi pri GD Videm, s pripravo vreč za zaščito pred prelivanjem vodotoka.

V občini Slovenske Konjice so bila interventno izvedena naslednja dela:

- Dravinja-Gabrovlje 25a - utrjevanje brežin,
- Dravinja-AMP - utrjevanje brežin,
- Dravinja-Zbelovo Loče - čiščenje naplavin in utrjevanje brežin,
- Koprivnica – Preloge (Rimer) – čiščenje naplavin,
- lokalno odstranjevanje naplavin in zarasti: Dravinja – Mlinska ulica (Kesič), Mali breg (Ogrizek), Podob (most), Oplotnica – Brezje.

V občini Zreče so bila interventno izvedena dela na dveh lokacijah:

- Mušič – Dobrava 75, Dobrovlje - izvedeno je bilo čiščenje naplavin, poravnava struge in razplaniranje odstranjenih naplavin ob desnem bregu Dravinje,
- pri pragu nad mostom (cesta za Unior) - izvedeno je bilo odstranjevanje drevesne zarasti.

V občini Slovenska Bistrica so bila interventno izvedena naslednja dela:

- Polskava – pri Kalanu – sootočje z Janezovim grabnom,
- Bistrica – dolvodno od Oljarne – čiščenje naplavin in zarasti v strugi, popravilo poškodovanega zavarovanja, sanacija zajede med Policijsko postajo in Kartonaži – zavarovanje brežine.

V občini Oplotnica so bila interventno izvedena naslednja dela:

- Dobriška vas (Flis) – zavarovanje zajede na Oplotnici.

V občini Mislinja so bila interventno izvedena naslednja dela:

- Mislinja – vzdrževanje pretočnosti struge ob čistilni napravi,
- Brložnica – vzdrževanje pretočnosti struge.

Na območju HMS Pesnica so bila za časa povečane stopnje ogroženosti izvedena nekatera nujna interventna dela z namenom zagotovitve pretočnosti v območju nekaterih prepustov in sifonov ter nadvišanje nasipa na JOJ v Velovleku.



Pogled na desno, poškodovano brežino, gledano v dolvodni smeri (od mostu pri Oljarni proti Kartonaži) pred in po izvedbi del (Foto: R. Kuzmič, arhiv VGP Drava)



*Oplotnica – Dobriška vas (Flis) pred in po izvedbi del
(Foto: B. Kmetec, R. Kuzmič, arhiv VGP Drava)*



Ob AVP Loče so bila izvedena nujna interventna dela, nujno je nadaljevanje del na celotnem poškodovanem odseku (Foto: R. Kuzmič, arhiv VGP Drava)



Očiščen profil železniškega mosta v Zbelovem na Dravinji (Foto: R. Kuzmič, arhiv VGP Drava)



Nadvišanje nasipa v Velovleku (Foto: B. Kelenc, arhiv VGP Drava)

Vsa ostala sanacijska dela (tudi na nekaterih lokacijah, kjer so se že izvajala nujna interventna dela) je potrebno še izvesti in so po prioritetah definiranih v planu dela za prihodnje obdobje.

ZAKLJUČEK

Ocenjujemo, da je kot posledica neurja in posledično povišanih voda 18. in 19. septembra 2007 na vodni infrastrukturi vodotokov porečja Drave nastalo za več kot 2,1 mio € škode.

Za časa poplavne ogroženosti so bila izvedena nekatera nujna interventna dela, vsekakor pa velja opozoriti na dejstvo, da je s sanacijskimi deli na prizadetih lokacijah nujno potrebno nadaljevati, ob sočasni skrbi za izvedbo ukrepov povečanja poplavne varnosti na nekaterih kritičnih lokacijah in v skrbi za vso preostalo vodno infrastrukturo, s čemer mislimo predvsem na redno in zadostno vzdrževanje vodotokov.

VIRI

- Poročilo o visokih vodah na porečju Drave 18 in 19/09-2007, Drava Vodnogospodarsko podjetje Ptuj, d.d., september 2007
- foto arhiv Drava Vodnogospodarsko podjetje Ptuj, d.d.
- poročila rečno-nadzorne službe Drava Vodnogospodarsko podjetje Ptuj, d.d.